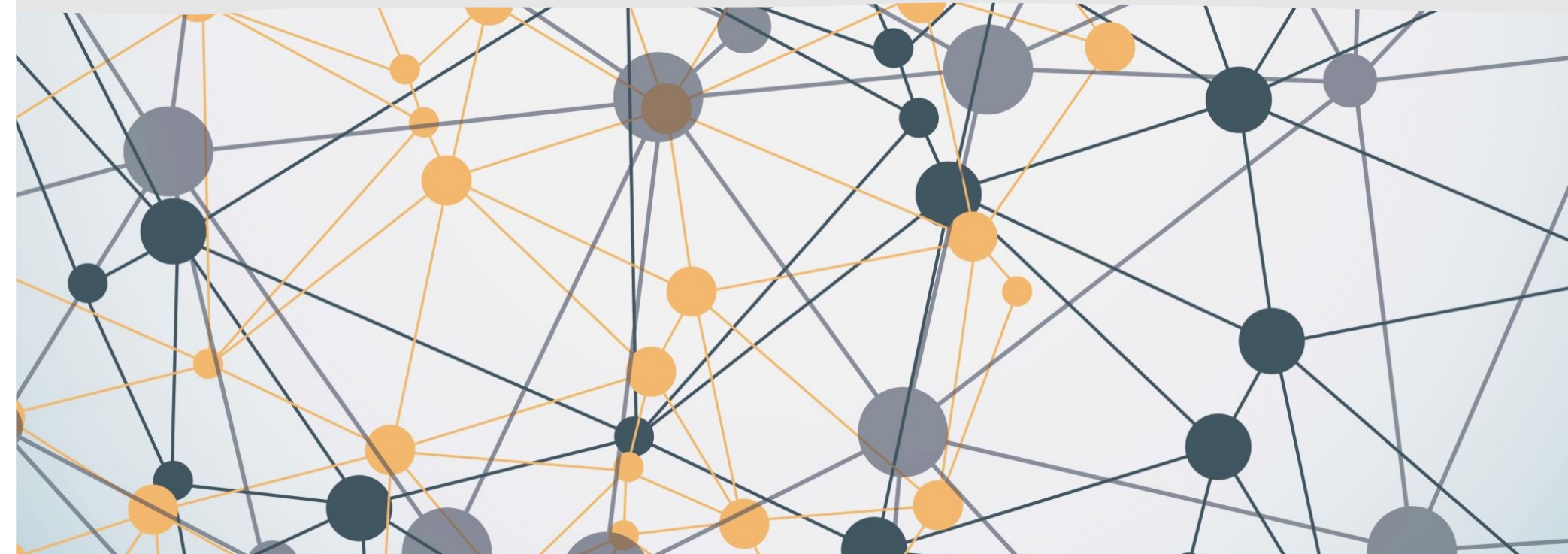


El análisis morfosintáctico

¿Qué es y cómo ejecutarlo?



¿Qué es el análisis morfosintáctico?

Analizar es dividir un objeto en sus partes para hacer explícitos los límites y las zonas de encuentro o interacción de esas partes. Cuando analizamos morfosintácticamente un enunciado buscamos visualizar sus componentes como una estructura.

Una estructura es un todo formado por partes, ***en el que cada una de las partes interactúa con las otras y el todo.***

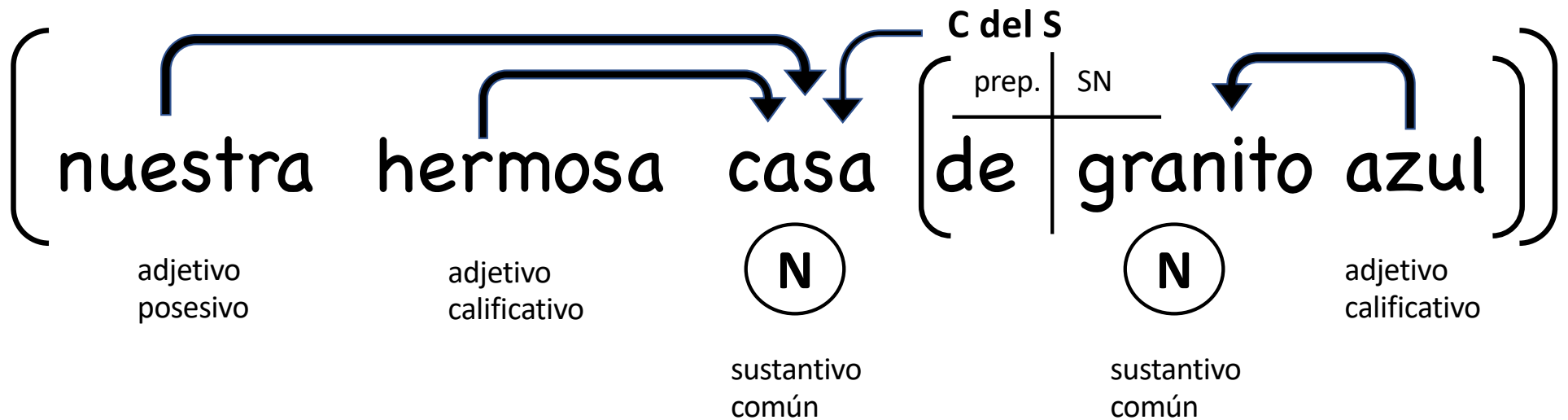
Análisis de un sintagma nominal: pasos a seguir

- Determinar cuál es **el núcleo del sintagma** y etiquetarlo.
- Identificar **los especificadores** del núcleo del sintagma, categorizarlos y conectarlos con él mediante flechas que vayan desde cada uno de ellos hacia el núcleo.
- En el caso de los complementos, cabe marcar la preposición y el sintagma nominal que lo componen. El complemento mismo debe quedar entre corchetes.

¿Qué se entiende por ***categorizar*** a un especificador?

Categorizar a un especificador es hacer explícita la categoría morfosintáctica a la que pertenece y, en el caso de que sea una sola palabra, expresar además la clase gramatical a la que pertenece.

Análisis de un sintagma nominal



¿Qué simbolizan las flechas que van desde el especificador hacia el núcleo?

Las flechas representan la capacidad de especificación de un término por otro. Es decir, explicitan el que una unidad delimita el alcance de otra y hace más preciso su significado. Así, por ejemplo, la palabra “lentes” ve modificados su alcance y su significado según sea el especificador que la acompañe.

Modificación del alcance y el significado de la palabra “lentes” en función de los especificadores.

lentes	<i>Accesorio usado para corregir la visión o proteger los ojos. Integra dos cristales montados en una armazón que se apoya sobre la nariz.</i>		
SINTAGMA	ESPECIFICADOR	DENOTACIÓN	EJEMPLOS
los lentes	los	(1) Unos lentes concretos ya conocidos o que se presume conocidos. (2) Todos los objetos llamados "lentes".	(1) ¿Me traes los lentes? (2) Los lentes fueron inventados en el siglo XIII.
mis lentes	mis	(3) Unos lentes concretos que el hablante considera de su propiedad, o cuyo uso considera adjudicado a él. Son, por lo tanto, ya conocidos.	(3) No sé dónde están mis lentes.
lentes de sol	de sol	(4) Una clase específica de lentes usados para proteger los ojos de la luz y/o esconderlos.	(4) Cuando vayas a esquiar no olvides los lentes de sol.
esos lentes	esos	(5) Unos lentes concretos visibles para el emisor y su destinatario, en un punto específico del espacio determinado respecto de las posiciones de los interlocutores.	(5) ¡Quiero esos lentes, no éstos!

Algunas categorías gramaticales de aparición frecuente

- Sustantivos comunes: **Nombran** clases de cosas.
- Sustantivos propios: **Nombran** cosas o seres particulares.
- Artículos definidos: **Actualizan** un ente* ya conocido.
- Artículos indefinidos: **Presentan (introducen)** un ente particular*, perteneciente a una clase.
- Adjetivos mostrativos: **Presentan** un ente particular* en una posición espacial, temporal o textual relativa a las del emisor y el destinatario.
- Adjetivos posesivos: **Presentan e identifican** a un ente particular* respecto de su relación con otro ente o un actor, en función de la persona gramatical de éste.
- Adjetivos calificativos: **Expresan** una cualidad de un ente particular*.

* Referido por el sustantivo al que especifican.